



Standardy ochrony małoletnich

Procedury wewnętrzne regulujące
ochronę dziecka przed krzywdzeniem

Szkoła Podstawowa nr 9
im. Mieszka I
w Gnieźnie

O nas...

Jesteśmy innowacyjną szkołą, w której pragniemy poszerzać wachlarz umiejętności i możliwości naszych uczniów w różnych dziedzinach nauki, a także rozwijać w nich pasję oraz ciekawość świata. Mamy świadomość, że w dynamicznie zmieniającym się świecie istnieje potrzeba wykorzystywania najnowszych technologii informatycznych, dlatego dużą wagę przywiązujemy do rozwijania cyfrowych umiejętności naszych uczniów.

Poprzez swoje działania chcemy być szkołą:

- ❖ stwarzającą miłą, bezpieczną atmosferę,
- ❖ wspierającą wszechstronny rozwój uczniów,
- ❖ uczącą wzajemnego szacunku, przyjaźni, szczerości i tolerancji,
- ❖ przyjazną dla dzieci o specjalnych potrzebach edukacyjnych,
- ❖ uwzględniającą tradycje szkolne i rodzinne,
- ❖ propagującą dziedzictwo kultury narodowej,
- ❖ przeciwdziałającą przemocy i nieakceptowanym społecznie zachowaniom,
- ❖ promującą zdrowy i bezpieczny styl życia,
- ❖ propagującą edukację ekologiczną,
- ❖ oferującą szeroki zakres zajęć pozalekcyjnych,
- ❖ integrującą uczniów, rodziców i nauczycieli.



„Szkoła to miejsce, którym uczniowie powinni zdobywać przekonanie, że nauka nie jest narzuconym ciężarem ani ograniczeniem swobody, lecz fascynującą przygodą i kluczem do wolności

Spis treści

I. Wprowadzenie.....	3
II. Dotychczasowe działania, które przynosiły pozytywne efekty w ochronie dziecka przed przemocą	5
III. Zasady bezpiecznej rekrutacji pracowników	8
IV. Zasady pobytu w szkole na zajęciach, wydarzeniach, uroczystościach osób zaproszonych przez nauczyciela za zgodą dyrektora szkoły np. rodziców, pracowników służb mundurowych, pracowników służby zdrowia, wolontariuszy i innych osób.....	9
V. Zasady zapewniające bezpieczne relacje między małoletnim a personelem - zachowania niedozwolone wobec małoletnich.....	9
VI. Zasady bezpiecznych relacji dziecko - dziecko.....	13
VII. Zasady korzystania z urządzeń elektronicznych z dostępem do sieci Internet	13
VIII. Zasady ochrony wizerunku i danych osobowych dzieci	14
IX. Jak rozpoznać przemoc wobec dziecka?.....	15
X. Rozpoznawanie przemocy wobec dziecka niepełnosprawnego oraz chorego przewlekle	18
XI. Zasady i procedura podejmowania interwencji w sytuacji podejrzenia krzywdzenia lub posiadania informacji o krzywdzeniu małoletniego.....	19
XII. Zasady i procedura postępowania w przypadku wykorzystywania seksualnego dzieci	22
XIII. Procedura interwencji w sytuacji krzywdzenia dziecka w szkole przez pracownika jednostki	25
XIV. Procedura interwencji w sytuacji krzywdzenia dziecka w szkole przez rówieśników	26
XV. Procedura postępowania wobec ucznia, który stał się ofiarą czynu karalnego.....	26
XVI. Procedury ochrony dzieci przed treściami szkodliwymi i zagrożeniami w sieci Internet oraz utrwalonymi w innej formie.....	27
XVII. Procedura Niebieskie Karty	30
XVIII. Ważne telefony i adresy	32
XIX. Monitoring stosowania Standardów Ochrony Małoletnich	35

I. Wprowadzenie

Naczelną i niepodważalną zasadą wszystkich działań podejmowanych przez pracowników Szkoły Podstawowej nr 9 im. Mieszka I w Gnieźnie jest działanie dla dobra dziecka i w jego najlepszym interesie, poprzez wspieranie go w rozwoju i rozpoznawanie jego potrzeb. Mając na uwadze, że dziecko wymaga szczególnej opieki i troski, w tym właściwej ochrony przed krzywdzeniem, został stworzony niniejszy dokument. Niniejszy dokument skierowany jest do pracowników szkoły (pedagogicznych, niepedagogicznych, praktykantów, wolontariuszy, stażystów) oraz rodziców. Dokument został zredagowany, by zyskać poczucie pewności, że nasza szkoła zawsze będzie podejmowała wszelkie możliwe działania, aby zapobiegać krzywdzeniu dzieci.

Wewnętrzne procedury regulujące ochronę dziecka przed przemocą są zgodne z obowiązującymi w naszej jednostce dokumentami: Statutem Szkoły, Szkolnym Programem Wychowawczo-Profilaktycznym, Polityką bezpieczeństwa przetwarzania danych osobowych oraz obowiązującymi przepisami prawa:

- ❖ Konstytucją Rzeczypospolitej Polskiej z dnia 2 kwietnia 1997 r.
- ❖ Konwencją o Prawach Dziecka przyjętej przez Zgromadzenie Ogólne ONZ z 20 listopada 1989 r. (Dz. U. z 1991.120.526 ze zm.)
- ❖ Ustawą z dnia 7 września 1991 r. o systemie oświaty (Dz. U. z 2022 r. poz. 2230 ze zm.)
- ❖ Ustawą z dnia 14 grudnia 2016 r. Prawo oświatowe (Dz. U. z 2023 r. poz. 900 ze zm.)
- ❖ Ustawą z dnia 26 stycznia 1982 r. Karta Nauczyciela (Dz. U. z 2023 r. poz. 984 ze zm.)
- ❖ Ustawą z dnia 29 lipca 2005 r. o przeciwdziałaniu przemocy domowej (Dz. U. z 2021 r. poz. 1249 ze zm.) oraz Rozporządzeniem Rady Ministrów z dnia 6 września 2023 r. w sprawie procedury "Niebieskiej Karty" oraz wzorów formularzy "Niebieskiej Karty"
- ❖ Ustawą z dnia 13 maja 2016 r. o przeciwdziałaniu zagrożeniom przestępczością na tle seksualnym (Dz. U. z 2023 r. poz. 1304 ze zm.)

Istotne znaczenie przy ustalaniu procedur dotyczących postępowania w przypadkach cyberprzemocy i stalkingu miały następujące poradniki rekomendowane przez Ministerstwo Edukacji i Nauki:

- ❖ „Bezpieczna Szkoła. Procedury reagowania w przypadku wystąpienia wewnętrznych i zewnętrznych zagrożeń fizycznych w szkole”. Warszawa, sierpień 2017 r.
- ❖ „Bezpieczna Szkoła. Zagrożenia i zalecane działania profilaktyczne w zakresie bezpieczeństwa fizycznego i cyfrowego uczniów”. Warszawa, wrzesień 2020 r.
- ❖ „Standardy bezpieczeństwa online placówek oświatowych” Fundacja Odkrywców Innowacji, Warszawa 2015 r.
- ❖ „Jak reagować na cyberprzemoc. Poradnik dla szkół” Fundacja Dajemy Dzieciom Siłę, 2014 r.

Dokument ten reguluje procedury ochrony dzieci przed krzywdzeniem, rozpoznawanie i reagowanie na niepokojące sytuacje w określony procedurami sposób postępowania. Ilekroć w niniejszych procedurach jest mowa o:

- ❖ **krzywdzeniu dziecka** należy rozumieć - każde zamierzone lub niezamierzone działanie oraz zaniechanie działań ze strony osoby dorosłej, które ujemnie wpływa na rozwój fizyczny lub psychiczny dziecka (definicja WHO). Krzywdzenie dzieci to też bezczynność społeczeństwa lub instytucji, a także rezultat takiej bezczynności, który ogranicza równe prawa dzieci i zakłóca ich optymalny rozwój. Można wyróżnić następujące wymiary zjawiska krzywdzenia dziecka:

- **przemoc psychiczna** - przymus, groźby, obrażanie, wyzywanie, ocenianie, krytykowanie, straszenie, szantażowanie, krzyczenie, wyśmiewanie, lekceważenie,
 - **przemoc fizyczna** - szarpanie, kopanie, popychanie, policzkowanie, przypalanie papierosem, bicie ręką przy użyciu przedmiotów, klaps,
 - **przemoc seksualna** - gwałt, wymuszanie pożycia seksualnego, wymuszanie nieakceptowanych zachowań seksualnych,
 - **przemoc ekonomiczna** - unikanie płacenia alimentów, zakazywanie członkowi rodziny pracy lub edukacji w celu zdobycia zatrudnienia, przywłaszczanie do swoich celów wspólnych środków na utrzymanie rodziny,
 - **zaniedbanie** - głodzenie, niedostarczanie odpowiedniej ilości jedzenia, nieodpowiednia higiena lub jej brak, niezgłaszanie się z dzieckiem do lekarza (gdym tego wymaga), brak leczenia mimo zaleceń lekarzy, niedopilnowanie w kwestii edukacji, brak przejawiania zainteresowania, w jaki sposób dziecko spędza wolny czas, jaki ma zainteresowania, problemy oraz potrzeby,
 - **alienacja rodzicielska** - ograniczenie kontaktu i izolowanie dziecka od drugiego rodzica, odcinanie drugiego rodzica od informacji dotyczących dziecka, wymazywanie drugiego rodzica z życia dziecka, niszczenie zdjęć i pamiątek, przedstawianie drugiego rodzica w złym świetle, zakazywanie dziecku swobodnego mówienia i wyrażania miłości do drugiego rodzica;
 - **cyberprzemoc** - przemoc z użyciem technologii informacyjnych i komunikacyjnych. Podstawowe formy zjawiska to nękanie, straszenie, szantażowanie z użyciem sieci, publikowanie lub rozsyłanie ośmieszających, kompromitujących informacji, zdjęć, filmów z użyciem sieci oraz podszywanie się w sieci pod kogoś wbrew jego woli.
- ❖ **przemocy domowej** - należy przez to rozumieć jednorazowe albo powtarzające się umyślne działanie lub zaniechanie, wykorzystujące przewagę fizyczną, psychiczną lub ekonomiczną, naruszające prawa lub dobra osobiste osoby doznającej przemocy domowej, w szczególności:
- narażające tę osobę na niebezpieczeństwo utraty życia, zdrowia lub mienia,
 - naruszające jej godność, nietykalność cielesną lub wolność, w tym seksualną,
 - powodujące szkody na jej zdrowiu fizycznym lub psychicznym, wywołujące u tej osoby cierpienie lub krzywdę,
 - ograniczające lub pozbawiające tę osobę dostępu do środków finansowych lub; możliwości podjęcia pracy lub uzyskania samodzielności finansowej,
 - istotnie naruszające prywatność tej osoby lub wzbudzające u niej poczucie zagrożenia, poniżenia lub udręczenia, w tym podejmowane za pomocą środków komunikacji elektronicznej;
- ❖ **Pracownikowi szkoły** – należy przez to rozumieć osobę zatrudnioną na podstawie umowy o pracę, mianowania powołania lub umowy cywilno-prawnej. Osoby pracujące w szkole dzielą się na pracowników pedagogicznych i niepedagogicznych;
- ❖ **Dziecku** - osoba przyjęta do szkoły w toku postępowania rekrutacyjnego, po dopełnieniu wszelkich niezbędnych formalności przez rodziców i ucząca się w szkole;
- ❖ **Zespół interwencyjny** to powołany przez dyrektora szkoły w przypadku podejrzenia stosowania przemocy fizycznej lub psychicznej o dużym nasileniu oraz podejrzenia wykorzystania seksualnego.

II. Dotychczasowe działania, które przynosiły pozytywne efekty w ochronie dziecka przed przemocą

Przemoc w rodzinie jest terminem szerokim. Wyróżniamy przemoc rodziców wobec dziecka, przemoc wobec partnera w związku, przemoc wobec osób starszych w rodzinie. Na określenie przemocy w związku partnerskim stosuje się terminy: wzajemna przemoc w parze, przemoc w związku partnerskim, przemoc małżeńska. Dziecko, zarówno w sensie prawnym jak też psychologicznym, materialnym i do pewnego wieku także biologicznym, jest osobą zależną. Obowiązkiem osób dorosłych jest troszczenie się o jego dobro. Wynika on z naturalnych więzi (rodzice, krewni), z roli zawodowej związanej z pracą z dzieckiem i wreszcie ogólnoludzkiej odpowiedzialności za członków społeczeństwa. Odpowiedzialność tę dodatkowo regulują przepisy prawa. Szkoła, ze względu na swoje ustawowe zadania m.in. w zakresie kształcenia, wychowania oraz opieki, wspomagania wychowawczej roli rodziny, zapewnienia opieki uczniom pozostającym w trudnej sytuacji materialnej i życiowej, umożliwienia uczniom korzystania z pomocy psychologiczno-pedagogicznej i specjalnych form pracy dydaktycznej, zobowiązana jest zarówno do zapobiegania krzywdzeniu dzieci, jak i też do podejmowania działań, gdy dziecko jest zagrożone, a w szczególności, kiedy zagrożenie to pochodzi od samych rodziców.

Dotychczas szkoła udzielając pomocy dziecku doznającemu przemocy w rodzinie kierowała się następującymi zasadami:

- ❖ Nadzór nad prowadzeniem przypadku dziecka krzywdzonego sprawuje Dyrektor szkoły, udzielając wsparcia i pomocy osobom bezpośrednio zaangażowanym w pomoc;
- ❖ Koordynatorem pomocy dziecku krzywdzonemu był pedagog szkolny, pedagog specjalny, psycholog;
- ❖ Każdy pracownik szkoły, który zauważył lub podejrzewał u ucznia symptomy krzywdzenia, był zobowiązany do reagowania;
- ❖ Podejmowane działania opierały się na diagnozie dziecka i jego sytuacji – opartej na informacjach od pracujących z nim nauczycieli, personelu niepedagogicznego, osoby zaufania, ewentualnie z innych dostępnych danych;
- ❖ Zasadą udzielania pomocy dziecku krzywdzonemu przez szkołę była i jest współpraca zespołowa (ograniczona jednak, ze względu na zachowanie dyskrecji, do osób pracujących z dzieckiem).

Postępowanie w sprawach kryzysowych z udziałem dziecka/ucznia prowadzone jest w możliwie najszybszym czasie i przy zapewnieniu bezpieczeństwa psychofizycznego ucznia. Uczeń i jego rodzice mają prawo do pełnej informacji o sytuacji i podjętych przez szkołę działaniach ich dotyczących. Osobą odpowiedzialną na terenie szkoły za respektowanie praw ucznia jest dyrektor. Osobą odpowiedzialną za monitorowanie respektowania praw ucznia jest pedagog, pedagog specjalny, psycholog. Uczniowie wykraczający poza normy i zasady zachowania akceptowane w szkole ponoszą sankcje przewidziane w statucie szkoły.

Zagrożenia zewnętrzne

Do najczęściej występujących zewnętrznych zagrożeń fizycznych należą: podejrzenie podłożenia ładunku wybuchowego, podejrzenie otrzymania podejrzonej przesyłki, włamanie do szkoły połączone z kradzieżą, agresywne zachowanie ucznia, wtargnięcie osoby posiadającej broń, wtargnięcie terrorysty do szkoły, zagrożenie wybuchem pożaru lub wybuch pożaru, zagrożenie wybuchem gazu lub wybuch gazu, zagrożenie niebezpiecznymi środkami chemicznymi lub biologicznymi, zagrożenie katastrofą budowlaną i zagrożenie siłą żywiołową. W niemal każdym z powyższych przypadków dochodzi do ogłoszenia alarmu i ewakuacji uczniów oraz personelu szkoły. Sposób ich przeprowadzenia powinien być znany wszystkim, a ćwiczenia w przeprowadzaniu ewakuacji powinny odbywać się raz w roku szkolnym.

Zagrożenia wewnętrzne

Do najważniejszych zagrożeń wewnętrznych w szkole należą: agresywne zachowania ucznia oraz zjawisko tzw. fali, korzystanie przez uczniów z substancji psychoaktywnych, kradzież lub wymuszenia pieniędzy lub przedmiotów wartościowych, pedofilia, pornografia, prostytutka, picie alkoholu, wypadek lub czyn karalny dokonany przez ucznia.

W Szkole Podstawowej nr 9 im. Mieszka I w Gnieźnie funkcjonują następujące procedury reagowania w przypadku wystąpienia zewnętrznych i wewnętrznych zagrożeń uczniów:

- ❖ Procedura postępowania na wypadek wystąpienia agresywnych zachowań w szkole lub przypadki tzw. fali;
- ❖ Procedura postępowania na wypadek znalezienia w szkole substancji psychoaktywnych oraz podejrzenie ucznia o posiadanie środków odurzających;
- ❖ Procedura postępowania w przypadku podejrzenia, że na terenie szkoły znajduje się uczeń pod wpływem alkoholu lub środków odurzających;
- ❖ Procedura postępowania na wypadek wystąpienia kradzieży, wymuszenia pieniędzy lub przedmiotów wartościowych;
- ❖ Procedura postępowania w sytuacji posiadania przez ucznia przedmiotów niedozwolonych na terenie szkoły;
- ❖ Procedura postępowania w sytuacji zagrożenia terrorystycznego;
- ❖ Procedura postępowania nauczyciela z uczniem sprawiającym trudności wychowawcze;
- ❖ Procedura postępowania w przypadku uczennicy w ciąży;
- ❖ Procedura postępowania w przypadku prób samobójczych lub samobójstwa ucznia na terenie szkoły;
- ❖ Procedura postępowania w sytuacji żałoby po śmierci ucznia;
- ❖ Procedura postępowania w sytuacji wystąpienia przypadków niepokojących zachowań seksualnych uczniów w szkole.

Wymienione procedury dostępne są w sekretariacie szkoły.

Bardzo ważne jest dla Nas, aby wszyscy uczniowie czuli się bezpieczni – w szkole oraz w środowisku rodzinnym. A za bezpieczeństwo jesteśmy odpowiedzialni my wszyscy. Jeśli dzieje się cokolwiek złego, najważniejsza się reakcja. Nie można patrzeć na czyjąś krzywdę i udawać, że się jej nie dostrzega. **Każdy z Was może i powinien brać udział w dbaniu o bezpieczeństwo.**

Szkoła oprócz działań i reakcji w przypadku wystąpienia krzywdy Dziecka podejmuje wiele działań prewencyjnych, w celu zapewnienia bezpieczeństwa i dobrostanu Dzieci. Do działań tych należy:

- ❖ **Edukacja nauczycieli:** Nauczyciele i personel szkoły jest szkolony w zakresie rozpoznawania oznak krzywdzenia Dzieci oraz zapobieganiu przemocy w szkole;
- ❖ **Dostępność wsparcia podstawowego:** Szkoła zapewnia dostępność specjalistów dla każdego Ucznia. Pedagog, Logopeda, Pedagog Specjalny oraz Psycholog szkolny udziela Uczniom pomocy psychologiczno-pedagogicznej w formach odpowiednich do rozpoznanych potrzeb;
- ❖ **Program edukacyjny:** Rodzice co roku uchwalają Program Wychowawczo-Profilaktyczny opracowany na podstawie wyników corocznej diagnozy w zakresie występujących w środowisku szkolnym potrzeb rozwojowych Uczniów, w tym czynników chroniących i czynników ryzyka, ze szczególnym uwzględnieniem zagrożeń związanych z używaniem substancji psychotropowych, środków zastępczych oraz nowych substancji psychoaktywnych. Celem realizacji programu wychowawczo-profilaktycznego jest zapobieganie zachowaniom negatywnym Dzieci i Młodzieży oraz współdziałanie dla zapewnienia im bezpieczeństwa. Działalność profilaktyczna w Szkole polega na realizowaniu działań z zakresu profilaktyki uniwersalnej, selektywnej i wskazującej.
- ❖ **Wczesne wykrywanie:** Szkoła praktykuje spotkania Uczniów z Pedagogiem, Pedagogiem Specjalnym i Psychologiem szkolnym, aby zidentyfikować Uczniów, którzy mogą być narażeni na krzywdzenie lub mają trudności w Szkole.
- ❖ **Przyjazne środowisko:** Atmosfera w Szkole zbudowana jest na poczuciu bezpieczeństwa. Uczniowie dostają wsparcie od wszystkich nauczycieli, kiedy tego potrzebują. Wiedzą, że mogą liczyć na ich życzliwość i autentyczne zainteresowanie tym, co się u nich dzieje. Uczniowie mają możliwość zadawania pytań, ponieważ czują się bezpiecznie i wiedzą, że nawet najprostsze pytanie spotka się z szacunkiem i uzyskają na nie odpowiedź;
- ❖ **Monitorowanie zachowań Uczniów:** Nauczyciele i personel są wyczuleni na zmiany w zachowaniach Uczniów, które mogą świadczyć o krzywdzeniu.
- ❖ **Współpraca z instytucjami pomocowymi:** W razie wystąpienia krzywdzenia Dziecka, Szkoła współpracuje z Ośrodkiem Pomocy Społecznej, Policją, Poradnią Psychologiczno-Pedagogiczną, Sądem

III. Zasady bezpiecznej rekrutacji pracowników

Szkoła Podstawowa nr 9 im. Mieszka I w Gnieźnie, zatrudnia osoby posiadające odpowiednie kwalifikacje do pracy z dziećmi. Aby sprawdzić powyższe, szkoła podczas rekrutacji żąda następujących informacji:

- ❖ Wykształcenie,
- ❖ Kwalifikacje zawodowe,
- ❖ Przebieg dotychczasowego zatrudnienia kandydata.

Szkoła może prosić kandydata/kandydatkę o przedstawienie referencji od poprzedniego pracodawcy lub o podanie kontaktu do osoby, która takie referencje może wystawić. Podstawą dostarczenia referencji lub kontaktu do byłych pracodawców jest zgoda kandydata/kandydatki. Niepodanie takich danych w świetle obowiązujących przepisów nie powinno rodzić dla tej osoby negatywnych konsekwencji w postaci np. odmowy zatrudnienia wyłącznie w oparciu o tę podstawę.

Przed dopuszczeniem pracownika do wykonywania obowiązków związanych z wychowaniem, edukacją, wypoczynkiem, leczeniem małoletnich lub opieką nad nimi Szkoła jest zobowiązana sprawdzić osobę zatrudnioną w Rejestrze Sprawców Przestępstw na Tle Seksualnym.

Wydruk z Rejestru przechowywany jest w aktach osobowych pracownika lub analogicznej dokumentacji dotyczącej wolontariusza/osoby zatrudnionej w oparciu o umowę cywilnoprawną.

Jednym z wymogów zatrudnienia nauczyciela jest tzw. niekaralność karna. Nauczyciel nie może być bowiem skazany prawomocnym wyrokiem sądu za umyślne:

- ❖ przestępstwo,
- ❖ przestępstwo skarbowe (art. 10 ust. 5 pkt 4 Karty Nauczyciela).

Z tego względu jeszcze przed zatrudnieniem Dyrektor żąda od nauczyciela przedstawienia informacji o niekaralności z Krajowego Rejestru Karnego (art. 10 ust. 8a Karty Nauczyciela). Nie ma takiej konieczności jedynie wówczas, gdy nauczyciel jest ponownie zatrudniany w tej samej szkole, a przerwa w zatrudnieniu nie przekroczyła 3 miesięcy. W przypadku niemożliwości przedstawienia informacji z KRK pracownik zobowiązany jest do złożenia oświadczenia o niekaralności oraz toczących się postępowania przygotowawczych, sądowych i dyscyplinarnych.

Każdy przyjmowany pracownik do Szkoły Podstawowej nr 9 im. Mieszka I w Gnieźnie zostaje zapoznany z niniejszymi procedurami.

IV. Zasady pobytu w szkole na zajęciach, wydarzeniach, uroczystościach osób zaproszonych przez nauczyciela za zgodą dyrektora szkoły np. rodziców, pracowników służb mundurowych, pracowników służby zdrowia, wolontariuszy i innych osób

- ❖ W przypadku gości zaproszonych za zgodą dyrektora na zajęcia, uroczystość lub wydarzenie w szkole, podczas których opiekę nad dziećmi sprawuje nauczyciel (nauczyciele) prowadzący zajęcia i decydujący o ich przebiegu, zaświadczenie o niekaralności nie jest potrzebne, gdyż dzieci w tym czasie znajdują się pod opieką osoby za nie odpowiedzialnej (nauczyciela, pedagoga, psychologa, logopedy, wychowawcy świetlicy, bibliotekarza).
- ❖ Zapraszane mogą być osoby, wobec których nie zachodzi obawa, że mogą w jakikolwiek sposób stworzyć zagrożenie dla dziecka.
- ❖ Wszyscy zaproszeni powinni zapoznać się z zasadami organizacji wydarzeń i je respektować.

V. Zasady zapewniające bezpieczne relacje między małoletnim a personelem – zachowania niedozwolone wobec małoletnich

Nadrzędnym celem wszelkich działań podejmowanych przez personel szkoły jest promowanie dobra dziecka i jego najlepszego interesu. Personel traktuje każde dziecko z szacunkiem, dbając o jego godność oraz potrzeby. Absolutnie niedopuszczalne jest stosowanie przemocy w jakiegokolwiek formie wobec dziecka. Personel w pełni przestrzega obowiązującego prawa, wewnętrznych przepisów instytucji oraz swoich kompetencji w celu osiągnięcia tych celów. Zasady tworzenia bezpiecznych relacji z dziećmi obowiązują wszystkich pracowników, stażystów oraz wolontariuszy i są potwierdzone przez podpisanie odpowiedniego oświadczenia

Pracownicy Szkoły Podstawowej nr 9 im. Mieszka I w Gnieźnie zobowiązani są do utrzymywania profesjonalnej relacji z dziećmi. Należy za każdym razem rozważyć, czy reakcja, komunikat lub działanie wobec dziecka jest adekwatne do sytuacji, bezpieczne, uzasadnione i sprawiedliwe wobec innych uczniów.

Pracowniku! Działaj w sposób otwarty i przejrzysty dla innych, aby zminimalizować ryzyko błędnej interpretacji Twojego zachowania.

Przemoc emocjonalna, psychiczna lub werbalna

Przemoc emocjonalna ma miejsce, gdy osoba dorosła nieustannie krytykuje dziecko, grozi mu lub je wyklucza z pewnych aktywności, obniżając jego poczucie wartości. Nauczyciele oraz personel szkoły to osoby znaczące w życiu dziecka. Krytyka nie jest zabroniona. Krytyka jest ważna dla nauki, rozwoju i doskonalenia dzieci. Podobnie, żarty i śmiech pomagają tworzyć więzi między ludźmi i poczucie wspólnoty. Różnica pomiędzy przemocą psychiczną, a krytyką polega na tym, iż w przemocy psychicznej wykorzystywanie emocjonalne idzie za daleko. Krytyka przestaje być motywująca, a żarty nie są śmieszne. Przemoc emocjonalna może ranić i powodować szkody, podobnie jak przemoc fizyczna.

Zachowania niedozwolone w komunikacji z małoletnimi:

- ❖ Nie wolno Ci poniżać, zawstydząć, upokarzać, lekceważyć i obrażać dziecka. Nie wolno Ci krzyknąć na dziecko w sytuacji innej niż wynikająca z bezpieczeństwa dziecka lub innych dzieci.
- ❖ Nie wolno Ci ujawniać informacji wrażliwych dotyczących dziecka wobec osób nieuprawnionych, w tym wobec innych dzieci. Obejmuje to wizerunek dziecka, informacje o jego/jej sytuacji rodzinnej, ekonomicznej, medycznej, opiekuńczej i prawnej.
- ❖ Nie wolno Ci zachowywać się w obecności dzieci w sposób niestosowny. Obejmuje to używanie wulgarnych słów, gestów i żartów, czynienie obraźliwych uwag, nawiązywanie w wypowiedziach do aktywności bądź atrakcyjności seksualnej oraz wykorzystywanie wobec dziecka relacji władzy lub przewagi fizycznej (zastraszanie, przymuszanie, groźby).
- ❖ Nie wolno Ci używać języka agresywnego, ironicznego lub poniżającego w szczególności w sytuacjach niepowodzeń edukacyjnych.
- ❖ Nie wolno Ci naśmiewać się z dziecka i zachęcać do tego innych.
- ❖ Nie wolno Ci faworyzować dziecka w klasie, tak że niektóre dzieci czują się wykluczone.

Zachowania pożądane w komunikacji z małoletnimi:

- ❖ W komunikacji z dziećmi zachowuj cierpliwość i szacunek.
- ❖ Słuchaj uważnie dzieci i udzielaj im odpowiedzi adekwatnych do ich wieku i danej sytuacji.
- ❖ Podejmując decyzje dotyczące dziecka, poinformuj je o tym i staraj się brać pod uwagę jego oczekiwania.
- ❖ Szanuj prawo dziecka do prywatności. Jeśli konieczne jest odstępianie od zasady poufności, aby chronić dziecko, wyjaśnij mu to najszybciej jak to możliwe.
- ❖ Jeśli pojawi się konieczność porozmawiania z dzieckiem na osobności, zostaw uchylone drzwi do pomieszczenia i zadbaj, aby być w zasięgu wzroku innych. Możesz też poprosić drugiego pracownika o obecność podczas takiej rozmowy.
- ❖ Zapewnij dzieci, że jeśli czują się niekomfortowo w jakiejś sytuacji, wobec konkretnego zachowania czy słów, mogą o tym powiedzieć Tobie lub wskazanej osobie (w zależności od procedur interwencji, jakie przyjęła instytucja) i mogą oczekiwać odpowiedniej reakcji i/lub pomocy.
- ❖ Pracownicy pedagogiczni mogą w uzasadnionych przypadkach prowadzić zajęcia i rozmowy indywidualnie (np. nauczanie indywidualne, prośba ucznia o uszanowanie jego prawa do poufności informacji). W uzasadnionych przypadkach rozmowy odbywać się będą w obecności innego nauczyciela, specjalisty lub dyrektora szkoły.

Przemoc fizyczna

Każde przemocowe działanie wobec dziecka jest niedopuszczalne. Istnieją jednak sytuacje, w których fizyczny kontakt z dzieckiem może być stosowny i spełnia zasady bezpiecznego kontaktu: jest odpowiedzią na potrzeby dziecka w danym momencie, uwzględnia wiek dziecka, etap rozwojowy, płęć,

kontekst kulturowy i sytuacyjny. Nie można jednak wyznaczyć uniwersalnej stosowności każdego takiego kontaktu fizycznego, ponieważ zachowanie odpowiednie wobec jednego dziecka może być nieodpowiednie wobec innego. Kieruj się zawsze swoim profesjonalnym osądem, słuchając, obserwując i odnotowując reakcję dziecka, pytając je o zgodę na kontakt fizyczny (np. przytulenie) i zachowując świadomość, że nawet przy Twoich dobrych intencjach taki kontakt może być błędnie zinterpretowany przez dziecko lub osoby trzecie.

Zachowania niedozwolone w kontaktach z małoletnimi:

- ❖ Nie wolno Ci bić, szturchać, popychać ani w jakikolwiek sposób naruszać integralności fizycznej dziecka.
- ❖ Nigdy nie dotykaj dziecka w sposób, który może być uznany za nieprzyzwoity lub niestosowny.
- ❖ Nie angażuj się w takie aktywności jak łaskotanie, udawane walki z dziećmi czy brutalne zabawy fizyczne.
- ❖ Podczas dłuższych niż jednodniowe wyjazdów i wycieczek niedopuszczalne jest spanie z dzieckiem w jednym łóżku lub w jednym pokoju.
- ❖ Na zajęciach wychowania fizycznego dopuszcza się asekurację ucznia z nieuniknionym kontaktem cielesnym. Z uwagi na zachowanie bezpieczeństwa na obiektach sportowych możliwa jest kontrola nauczyciela w szatniach po wcześniejszej sygnalizacji lub komunikacji werbalnym.

Zalecenia:

- ❖ Zawsze bądź przygotowany na wyjaśnienie swoich działań.
- ❖ Zachowaj szczególną ostrożność wobec dzieci, które doświadczyły nadużycia i krzywdzenia, w tym seksualnego, fizycznego bądź zaniedbania. Takie doświadczenia mogą czasem sprawić, że dziecko będzie dążyć do nawiązania niestosownych bądź nieadekwatnych fizycznych kontaktów z dorosłymi. W takich sytuacjach powinieneś reagować z wyczuciem, jednak stanowczo i pomóc dziecku zrozumieć znaczenie osobistych granic.
- ❖ Kontakt fizyczny z dzieckiem nigdy nie może być niejawnym bądź ukrywany, wiązać się z jakąkolwiek gratyfikacją ani wynikać z relacji władzy. Jeśli będziesz świadkiem jakiegokolwiek z wyżej opisanych zachowań i/lub sytuacji ze strony innych dorosłych lub dzieci, zawsze poinformuj o tym osobę odpowiedzialną i/lub postąp zgodnie z obowiązującą procedurą interwencji.
- ❖ W sytuacjach wymagających czynności pielęgnacyjnych i higienicznych wobec dziecka, unikaj innego niż niezbędny kontaktu fizycznego z dzieckiem. Dotyczy to zwłaszcza pomagania dziecku w ubieraniu i rozbieraniu, jedzeniu. Zadbaj o to, aby w każdej z czynności pielęgnacyjnych i higienicznych asystowała Ci inna osoba z instytucji.
- ❖ Pierwsza pomoc przedmedyczna udzielana jest zgodnie z obowiązującymi procedurami, również podczas szkoleń i nauki udzielania pierwszej pomocy.
- ❖ Ze względu na bezpieczeństwo uczniów możliwa jest kontrola nauczyciela w toaletach i szatniach szkolnych.

Kontakty poza godzinami pracy

Co do zasady kontakt z dziećmi powinien odbywać się wyłącznie w godzinach pracy i dotyczyć celów edukacyjnych lub wychowawczych.

- ❖ Nie wolno Ci zapraszać dzieci do swojego miejsca zamieszkania ani spotykać się z nimi poza godzinami pracy. Obejmuje to także kontakty z dziećmi poprzez prywatne kanały komunikacji (prywatny telefon, e-mail, komunikatory, profile w mediach społecznościowych).

- ❖ Jeśli zachodzi taka konieczność, właściwą formą komunikacji z dziećmi i ich rodzicami lub opiekunami poza godzinami pracy są kanały służbowe (e-mail, telefon służbowy, a w szczególnych przypadkach telefon prywatny nauczyciela, dziennik elektroniczny).
- ❖ Jeśli zachodzi konieczność spotkania z dziećmi poza godzinami pracy, musisz poinformować o tym dyrekcję, a rodzice/opiekunowie prawni dzieci muszą wyrazić zgodę na taki kontakt.
- ❖ Utrzymywanie relacji towarzyskich lub rodzinnych (jeśli dzieci i rodzice/opiekunowie dzieci są osobami bliskimi wobec pracownika) wymaga zachowania poufności wszystkich informacji dotyczących innych dzieci, ich rodziców oraz opiekunów.
- ❖ Narzędzia office 365 (Teams, Outlook, itp.) mogą być wykorzystywane tylko do przesyłania zadań domowych, zadań lekcyjnych lub innych treści dydaktycznych.

Gdy do Szkoły uczęszcza Dziecko ze zdiagnozowaną chorobą przewlekłą lub niepełnosprawnością nauczyciel zobowiązany jest zapoznać się z pozyskanymi przez Szkołę informacjami na temat choroby lub trudności Dziecka oraz wynikających z niej ograniczeń w funkcjonowaniu. Nauczyciel zobowiązany jest wspólnie ze specjalistami zatrudnionymi w Szkole dostosować formy pracy dydaktycznej, wychowawczej i opiekuńczej do możliwości psychofizycznych tego Dziecka.

VI. Zasady bezpiecznych relacji dziecko – dziecko

Każdy uczeń:

- ❖ Traktuje kolegów/koleżanki z należytym szacunkiem.
 - ❖ Słucha innych, gdy mówią, nie przerywa innym, gdy się wypowiadają.
 - ❖ Pamięta, że każdy ma prawo do wyrażania swojego zdania, myśli, przekonań, jeśli nie naruszają one dobra osobistego innych osób.
 - ❖ Przestrzega zasad bezpieczeństwa obowiązujących w szkole (nie naraża innych na niebezpieczeństwo).
 - ❖ Konflikty rozwiązuje w sposób pokojowy:
 - wycisza się, uspokaja, zatrzymuje niepotrzebną kłótnię, zanim straci nad sobą kontrolę, a konflikt się tylko nasili,
 - mówi co według niego jest problemem, co jest przyczyną nieporozumienia i czego oczekuje,
 - słucha, co mówi druga osoba, jakie są jej odczucia, czego ona oczekuje, podsumowuje to co usłyszał/usłyszała,
 - upewnia się, że Jego rozmówca powiedział wszystko odnośnie swoich odczuć,
 - Wymyśla wraz z rozmówcą rozwiązanie, które będzie dla obojga satysfakcjonujące.
- Pamiętaj, o tym, że jeśli nie uda się im rozwiązać konfliktu, zawsze może zwrócić się o pomoc do nauczyciela lub dyrektora szkoły.
- ❖ Nie jest obojętny, gdy komuś dzieje się krzywda, zawsze informuje o tym nauczyciela lub dyrektora szkoły.
 - ❖ Pamięta, że szkoła jest wspólnotą i nie stwarza sytuacji, w których Jego koledzy/koleżanki czuliby się celowo pomijani, izolowani.
 - ❖ Wie, że nie wolno nikogo bić, szturchać, popychać ani w jakikolwiek sposób naruszać integralności fizycznej innego dziecka.
 - ❖ Szanuje przestrzeń intymną swoich kolegów i koleżanek. Nigdy nie dotyka kolegi/koleżanki w sposób, który może być uznany za nieprzystoity lub niestosowny.
 - ❖ Nie wyśmiewa, nie obgaduje, nie ośmiesza, nie zawstydzia, nie upokarza, nie lekceważy i nie obraża innych uczniów.
 - ❖ Nie wypowiada się w sposób obraźliwy o rodzicach kolegów i koleżanek.
 - ❖ Nie zwraca się w wulgarny sposób do innych.
 - ❖ Pamięta, że żarty, które nie bawią drugiej osoby, nie są żartami i taką zabawę słowną natychmiast przerywa.
 - ❖ Jest tolerancyjny – szanuje odmienny wygląd, przekonania, wierzenia, poglądy innych.
 - ❖ Szanuje prawo innych do prywatności, nie przegląda prywatnych rzeczy.
 - ❖ Nie nagrywa ani nie rozpowszechnia wizerunku kolegów/koleżanek bez ich wyraźnej zgody.
 - ❖ Szanuje rzeczy osobiste i mienie innych.
 - ❖ Jeśli chce pożyczyć jakąś rzecz od kolegi/koleżanki pyta o zgodę.
 - ❖ Nie namawia innych do krzywdzenia.
 - ❖ Nie przynosi do szkoły niedozwolonych substancji, nie zachęca innych do ich stosowania.
 - ❖ Nie przynosi do szkoły niebezpiecznych przedmiotów.

VII. Zasady korzystania z urządzeń elektronicznych z dostępem do sieci Internet

Urządzenia elektroniczne należy używać zgodnie z zasadami określonymi w Statucie Szkoły, ponadto, należy pamiętać, że:

- ❖ Należy szanować prywatność innych – nieodpuszczalne jest nagrywanie, fotografowanie czy udostępnianie informacji bez zgody zainteresowanych.
- ❖ Użytkownicy są odpowiedzialni za swoje działania online. Należy unikać publikowania, udostępniania lub rozpowszechniania nieodpowiednich treści.
- ❖ Należy przestrzegać zasad bezpieczeństwa online. Nie należy udostępniać prywatnych danych, hasła oraz innych informacji.
- ❖ Zakazuje się dostępu do, publikowania i rozpowszechniania treści pornograficznych, nielegalnych, obraźliwych, dyskryminujących lub w inny sposób naruszających zasady etyki i prawa.
- ❖ Zakazuje się wszelkich form cyberprzemocy, takich jak zastraszanie, szkalowanie czy atakowanie innych uczniów online.
- ❖ Szkoła zastrzega sobie prawo do monitorowania aktywności online uczniów w celu zapewnienia bezpieczeństwa i przestrzegania zasad.

VIII. Zasady ochrony wizerunku i danych osobowych dzieci

Szkoła Podstawowa nr 9 im. Mieszka I w Gnieźnie zapewnia najwyższe standardy ochrony danych osobowych dzieci zgodnie zobowiązującymi przepisami prawa. Szkoła, uznając prawo dziecka do prywatności i ochrony dóbr osobistych, zapewnia ochronę wizerunku dziecka.

W naszych działaniach kierujemy się odpowiedzialnością i rozwagą wobec utrwalania, przetwarzania, używania i publikowania wizerunków dzieci. Dzielenie się zdjęciami i filmami z naszych aktywności służy celebrowaniu sukcesów dzieci, dokumentowaniu naszych działań i zawsze ma na uwadze bezpieczeństwo dzieci. Wykorzystujemy zdjęcia/nagrania pokazujące szeroki przekrój dzieci – chłopców i dziewczęta, dzieci w różnym wieku, o różnych uzdolnieniach, stopniu sprawności i reprezentujące różne grupy etniczne.

Szkoła na początku edukacji szkolnej uzyskuje pisemne zgody rodziców na robienie dzieciom zdjęć oraz publikowanie ich w mediach społecznościowych oraz stronie internetowej szkoły. Rodzic ma prawo wycofać swoją zgodę w każdym momencie trwania roku szkolnego, bez wskazywania uzasadnienia swojej decyzji.

Jeśli wizerunek dziecka stanowi jedynie szczegół całości takiej jak zgromadzenie, krajobraz, impreza publiczna, zgoda rodziców dziecka nie jest wymagana.

W sytuacjach, w których rodzice lub widzowie szkolnych wydarzeń i uroczystości itd. rejestrują wizerunki dzieci do prywatnego użytku, informujemy o tym, że:

- ❖ Wykorzystanie, przetwarzanie i publikowanie zdjęć/nagrań zawierających wizerunki dzieci i osób dorosłych wymaga udzielenia zgody przez te osoby, w przypadku dzieci – przez ich rodziców.
- ❖ Zdjęcia lub nagrania zawierające wizerunki dzieci nie mogą być udostępniane w mediach społecznościowych ani na serwisach otwartych,
- ❖ Przed publikacją zdjęcia/nagrania online zawsze warto sprawdzić ustawienia prywatności, aby upewnić się, kto będzie mógł uzyskać dostęp do wizerunku dziecka.

Jeśli dzieci, rodzice lub opiekunowie prawni nie wyrazili zgody na utrwalenie wizerunku dziecka, będziemy respektować ich decyzję. Z wyprzedzeniem ustalimy z rodzicami prawnymi i dziećmi, w jaki sposób osoba rejestrująca wydarzenie będzie mogła zidentyfikować dziecko, aby nie utrwaląc jego wizerunku na zdjęciach indywidualnych i grupowych. Rozwiązanie, jakie przyjmujemy, nie będzie wykluczające dla dziecka, którego wizerunek nie powinien być rejestrowany.

Przechowujemy materiały zawierające wizerunek dzieci w sposób zgodny z prawem i bezpieczny dla dzieci:

- ❖ Nośniki analogowe zawierające zdjęcia i nagrania są przechowywane w zamkniętej na klucz szafce, a nośniki elektroniczne zawierające zdjęcia i nagrania są przechowywane w folderze chronionym z dostępem ograniczonym do osób uprawnionych przez instytucję. Nośniki będą przechowywane przez okres wymagany przepisami prawa o archiwizacji i/lub okres ustalony przez placówkę w polityce ochrony danych osobowych.
- ❖ Nie przechowujemy materiałów elektronicznych zawierających wizerunki dzieci na nośnikach nieszyfrowanych ani mobilnych, takich jak telefony komórkowe i urządzenia z pamięcią przenośną (np. pendrive).
- ❖ Na podstawie zgody rodziców oraz uczniów nauczyciele mogą wykonywać zdjęcie grupowe prywatnym telefonem, pod warunkiem, że zaraz po przesłaniu zdjęć na stronę szkoły lub umieszczeniu ich w chmurze zostaną one usunięte.
- ❖ Zaleca się jednak korzystanie ze sprzętu rejestrującego należącego do szkoły.

IX. Jak rozpoznać przemoc wobec dziecka?

Występowanie pojedynczego symptomu nie zawsze mówi o tym, że dziecko doświadcza przemocy, jeśli jednak symptom powtarza się, bądź występuje ich kilka równocześnie z dużym prawdopodobieństwem możemy określić, że mamy do czynienia z krzywdzeniem dziecka. **Zareaguj, gdy:**

- ❖ Dziecko jest często brudne, nieprzyjemnie pachnie,
- ❖ Dziecko kradnie jedzenie, pieniądze itp.,
- ❖ Dziecko żebrze,
- ❖ Dziecko jest głodne,
- ❖ Dziecko nie otrzymuje potrzebnej mu opieki medycznej, szczepień, okularów itp.,
- ❖ Dziecko nie ma przyborów szkolnych, odzieży, butów i innych przedmiotów codziennego użytku,

- ❖ Dziecko ma widoczne obrażenia ciała (siniaki, poparzenia, ugryzienia, złamania kości itp.), których pochodzenie trudno jest wyjaśnić. Obrażenia są w różnej fazie gojenia,
- ❖ Podawane przez dziecko wyjaśnienia dotyczące obrażeń wydają się niewiarygodne, niemożliwe, niespójne itp. Dziecko często je zmienia,
- ❖ Pojawia się niechęć przed udziałem w lekcjach w-f,
- ❖ Dziecko nadmiernie zakrywa ciało, niestosownie do sytuacji i pogody,
- ❖ Dziecko boi się rodzica lub opiekuna, boi się przed powrotem do domu,
- ❖ Dziecko wzdyga się, kiedy podchodzi do niego osoba dorosła,
- ❖ Dziecko cierpi na powtarzające się dolegliwości somatyczne: bóle brzucha, głowy, mdłości itp.,
- ❖ Dziecko jest bierne, wycofane, uległe, przestraszone, depresyjne itp. lub zachowuje się agresywnie, buntuje się, samookalecza się itp.,
- ❖ Dziecko osiąga słabsze wyniki w nauce w stosunku do swoich możliwości,
- ❖ Dziecko ucieka w świat wirtualny (gry komputerowe, Internet itp.),
- ❖ Dziecko używa środków psychoaktywnych,
- ❖ Dziecko nadmiernie szuka kontaktu z innym dorosłym (tzw. „lepkość” dziecka),
- ❖ Dziecko moczy i zanieczyszcza się bez powodu lub w konkretnych sytuacjach czy też na widok określonych osób,
- ❖ Dziecko ma otarcia naskórka, bolesność narządów płciowych i/lub odbytu,
- ❖ W pracach artystycznych, rozmowach, zachowaniu dziecka zaczynają dominować elementy motywy seksualne,
- ❖ Dziecko jest rozbudzone seksualnie niestosownie do wieku,
- ❖ Dziecko ucieka z domu,
- ❖ Nastąpiła nagła i wyraźna zmiana zachowania dziecka,
- ❖ Dziecko mówi o przemocy, opowiada o sytuacjach, których doświadcza,
- ❖ Inne...

Zwróć uwagę, gdy:

- ❖ Rodzic (opiekun) podaje nieprzekonujące lub sprzeczne informacje lub odmawia wyjaśnienia przyczyn obrażeń dziecka,
- ❖ Rodzic (opiekun) odmawia, nie utrzymuje kontaktów z osobami zainteresowanymi losem dziecka,
- ❖ Rodzic (opiekun) mówi o dziecku w negatywny sposób, ciągle obwinia, poniża i strofuje dziecko (np.: używając określeń takich, jak „idiota”, „gnojek”, „gówniarz”),
- ❖ Rodzic (opiekun) poddaje dziecko surowej dyscyplinie lub jest nadopiekuńczy lub zbyt pobłażliwy lub odrzuca dziecko,
- ❖ Rodzic (opiekun) nie interesuje się losem i problemami dziecka,
- ❖ Rodzic (opiekun) często nie potrafi podać miejsca, w którym aktualnie przebywa dziecko,
- ❖ Rodzic (opiekun) jest apatyczny, pogrążony w depresji,
- ❖ Rodzic (opiekun) zachowuje się agresywnie,
- ❖ Rodzic (opiekun) ma zaburzony kontakt z rzeczywistością np.: reaguje nieadekwatnie do sytuacji, wypowiada się niespójnie,
- ❖ Rodzic (opiekun) nie ma świadomości lub neguje potrzeby dziecka,
- ❖ Rodzic (opiekun) faworyzuje jedno z rodzeństwa,
- ❖ Rodzic (opiekun) przekracza dopuszczalne granice w kontakcie fizycznym z dzieckiem (na przykład podczas zabawy),
- ❖ Rodzic (opiekun) nadużywa alkoholu, narkotyków lub innych środków odurzających.

Jak rozmawiać z dzieckiem krzywdzonym?

- ❖ Zadbaj o sprzyjające warunki rozmowy:
 - oddzielny pokój,
 - z dala od osób postronnych,
 - brak pośpiechu.
- ❖ Przyjmij pozycję ciała dostosowaną do pozycji dziecka – usiądź lub przykucnij.
- ❖ Używaj języka zrozumiałego dla dziecka.
- ❖ Okazuj dziecku szacunek, akceptację i empatyczne zrozumienie.
- ❖ Bądź cierpliwy – dziecko może zaprzeczać prawdzie.
- ❖ Nie naciskaj na dziecko – wyznanie całej prawdy może łączyć się z ogromnym lękiem.
- ❖ Unikaj naprowadzania dziecka na odpowiedzi, które chciałbyś usłyszeć.
- ❖ Okazj zrozumienie, że niełatwo jest mówić o trudnych sprawach, zwłaszcza jeśli dotyczą rodziny.
- ❖ Pochwal za odwagę podjęcia rozmowy tj. nie za treść rozmowy, lecz za to, że mówi.
- ❖ Bądź świadomy oznak zaniepokojenia dziecka o los rodziców – nie wypowiadaj przy nim negatywnych opinii o rodzicach.
- ❖ Nazwij przemoc – przemocą i pokaż dziecku, że nie jest winne tego, co zrobił dorosły.
- ❖ Wesprzyj dziecko – utwierdź w przekonaniu, że nie tylko je to spotkało, że wiele dzieci przeżywa podobne problemy.
- ❖ Wyjaśnij dziecku w przystępny sposób, co zamierzasz dalej robić. Pamiętaj, jak trudna jest sytuacja dziecka ze względu na:
 - wstyd,
 - poczucie winy,
 - strach przed ponownym skrzywdzeniem,
 - tajemnicę,
 - lojalność wobec sprawcy przemocy.

X. Rozpoznawanie przemocy wobec dziecka niepełnosprawnego oraz chorego przewlekle

Zwracając uwagę na symptomy występujące u dziecka przewlekle chorego, należy skupić się na trudnościach, jakie niesie ze sobą choroba, w którą zмага się dziecko. Należy zaznaczyć, że dziecko to – oprócz trudnych dla niego zmian biologicznych, powstałych na skutek choroby – odczuwa zmiany w samopoczuciu oraz boryka się z adaptacją do swego nowego statusu społecznego, czyli zarówno z własnym odbiorem sytuacji, jak i reakcją innych osób. Rozpoznanie przemocy stosowanej wobec dziecka niepełnosprawnego i chorego przewlekle jest zadaniem skomplikowanym, i to z wielu powodów.

- ❖ Świadkowie – W wielu sytuacjach ze względów środowiskowych świadkowie mogą mieć kłopot z dostępem do dziecka, a rodzice i opiekunowie, jeśli nawet stosują przemoc wobec niego, nadal pozostają najważniejszymi i często jedynymi opiekunami;
- ❖ Ślady - Rozpoznanie śladów bywa skomplikowane na skutek trudności w ustaleniu ich pochodzenia;
- ❖ Objawy dodatkowo towarzyszące niepełnosprawności lub chorobie dziecka – Objawy te mogą być podobne do objawów z obszaru niepełnosprawności lub choroby, i dlatego bywają z nimi mylone. Przykładem takich objawów są zachowania lękowe dziecka, unikanie lub wycofywanie się z kontaktu. Ważna jest analiza, z czego wynikają niewłaściwe zachowania opiekuna – czy są konsekwencją obciążeń, braku wiedzy, powielania wzorców czy innych przyczyn;
- ❖ Problemy w komunikacji - Ujawnienie stosowania przemocy wobec dziecka może być utrudnione ze względu na jego izolację od innych dorosłych osób, ale także z powodu kłopotów w komunikowaniu się z nim, głównie ograniczeń w komunikacji słownej.

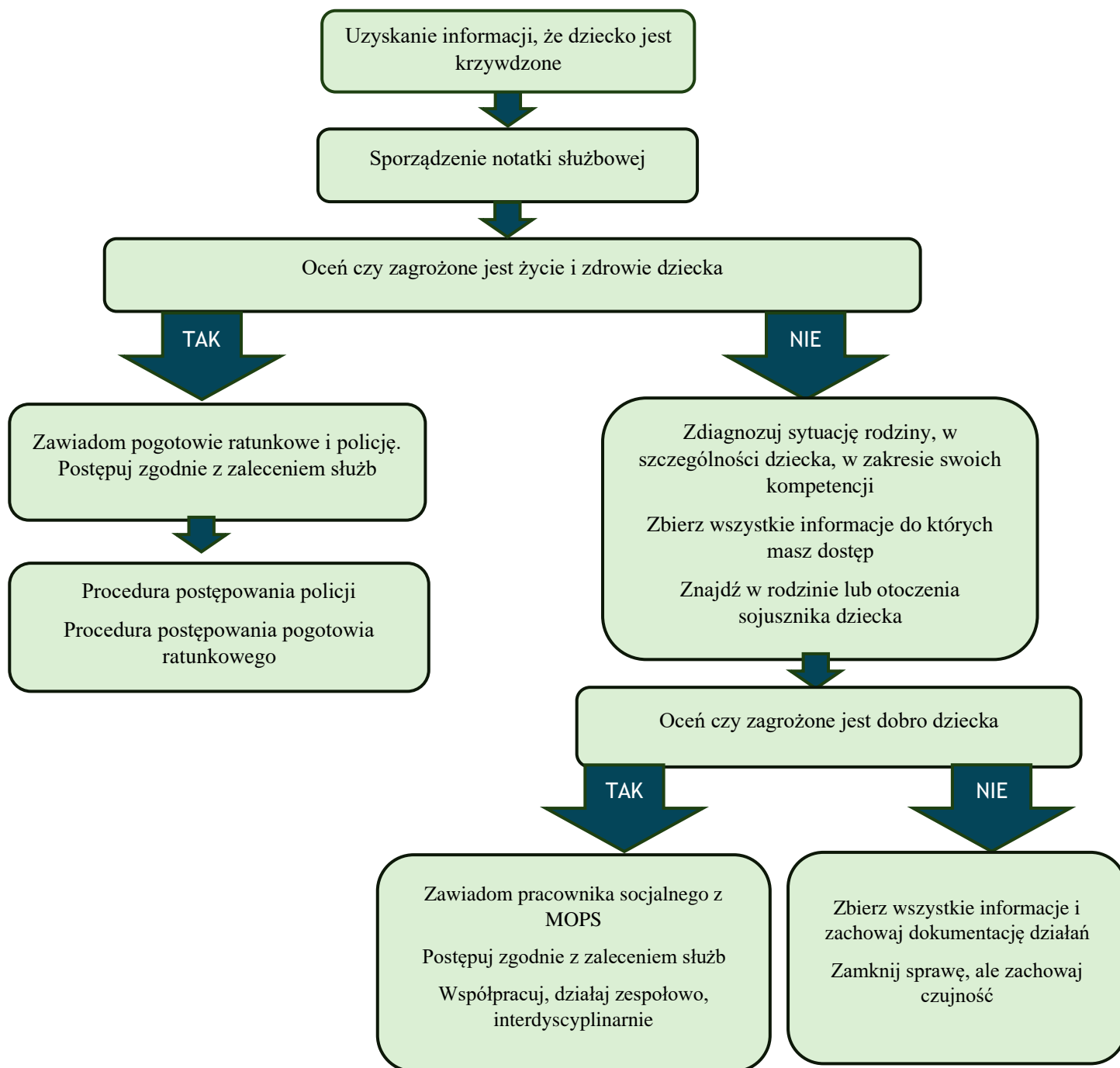
Ujawnienie przemocy przez dziecko jest bardzo trudnym emocjonalnie sposobem wyjścia z relacji ze sprawcą przemocy, wymaga bowiem odwagi i determinacji w warunkach, kiedy stanem naturalnym dla dziecka jest strach przed tym, co stanie się później. Dziecko pozostaje zazwyczaj w silnej zależności od rodziców, co szczególnie dotyczy dzieci niepełnosprawnych i przewlekle chorych. Aby zdecydować się na ujawnienie przemocy, dziecko musi pokonać poczucie lojalności wobec rodzica krzywdzącego. Musi także zmierzyć się z ryzykiem i niebezpieczeństwem, że ujawnienie nie tylko nie przyniesie poprawy sytuacji w rodzinie, a wręcz ją pogorszy, powodując na przykład wściekłość sprawcy i eskalację zachowań przemocowych wobec dziecka.

WAŻNE!

- ❖ Dziecko, mówiąc o przemocy, nie podaje wszystkich informacji o swoich przeżyciach;
- ❖ Dziecku towarzyszy lęk o los rodzica, opiekuna i swój własny;
- ❖ Okoliczności ujawnienia są związane z odseparowaniem dziecka od osoby krzywdzącej – odległość równa się poczuciu bezpieczeństwa, bliskość oznacza lęk;
- ❖ Zniekształcenia w sposobie myślenia dziecka – poczucie winy i odpowiedzialności za doznawaną przemoc.

Źródło: Katarzyna Fenik-Gaberle, Renata Kałucka, Dziecko niepełnosprawne oraz chore przewlekle a przemoc w rodzinie. Rozpoznanie. Scenariusz szkolenia dla pracowników oświaty. Ośrodek Rozwoju Edukacji, Warszawa 2019 r.

XI. Zasady i procedura podejmowania interwencji w sytuacji podejrzenia krzywdzenia lub posiadania informacji o krzywdzeniu małoletniego



- ❖ W przypadku uzyskania informacji, że dziecko jest krzywdzone, pracownik ma obowiązek sporządzenia notatki służbowej i przekazania uzyskanej informacji do pedagoga specjalnego lub pedagoga/psychologa oraz Dyrektorowi. Należy ocenić czy zagrożone jest życie i zdrowie dziecka.
- ❖ Dyrektor wzywa opiekunów dziecka, którego krzywdzenie podejrzewa i informuje ich o podejrzeniach.

- ❖ Dyrektor powinien sporządzić opis sytuacji szkolnej i rodzinnej dziecka na podstawie rozmów z dzieckiem, nauczycielami, wychowawcą i rodzicami oraz plan pomocy dziecku.
- ❖ Plan pomocy dziecku powinien zawierać wskazania dotyczące:
 - podjęcia przez szkołę działań w celu zapewnienia dziecku bezpieczeństwa, w tym zgłoszenie podejrzenia krzywdzenia do odpowiedniej instytucji;
 - wsparcia, jakie szkoła zaoferuje dziecku;
 - skierowania dziecka do specjalistycznej placówki pomocy dziecku (jeśli istnieje taka potrzeba).

W przypadkach bardziej skomplikowanych dyrektor powołuje **Zespół interwencyjny**, w skład którego wchodzi: dyrektor, koordynator, wychowawca, pedagog, pedagog specjalny, psycholog, personel medyczny, inne osoby mające wiedzę na temat krzywdzenia dziecka.

- ❖ Zespół interwencyjny sporządza plan pomocy dziecku, spełniający wymogi określone wyżej na podstawie opisu sporządzonego przez koordynatora lub dyrektora oraz innych, uzyskanych przez członków zespołu, informacji.
 - ❖ Plan pomocy dziecku jest przedstawiany przez koordynatora lub dyrektora rodzicom (opiekunom) z zaleceniem współpracy przy jego realizacji.
 - ❖ Koordynator lub dyrektor informuje rodziców (opiekunów) o obowiązku szkoły zgłoszenia podejrzenia krzywdzenia dziecka do odpowiedniej instytucji (prokuratura/policja lub sąd).
 - ❖ Po poinformowaniu rodziców przez koordynatora lub dyrektora – zgodnie z punktem poprzedzającym – dyrektor składa zawiadomienie o podejrzeniu przestępstwa do prokuratury/policji lub wnioski o wgląd w sytuację rodziny do sądu.
 - ❖ Z przebiegu interwencji sporządza się kartę interwencji. Kartę załącza się do akt osobowych dziecka. Wszyscy pracownicy szkoły i inne osoby, które w związku z wykonywaniem obowiązków służbowych podjęły informację o krzywdzeniu dziecka lub informacje z tym związane, są zobowiązane do zachowania tych informacji w tajemnicy wyłączając informacje przekazywane uprawnionym instytucjom w ramach działań interwencyjnych.
-
- ❖ Pracownik podejrzewający krzywdzenie Dziecka przez osobę ze środowiska rodzinnego zgłasza problem do pedagoga szkolnego, pedagoga specjalnego, psychologa, dyrektora szkoły;
 - ❖ Dziecko zostało skrzywdzone: - nastąpiła przemoc fizyczna, psychiczna lub Dziecko było świadkiem przemocy w rodzinie - zostało zagrożone dobro Dziecka - nastąpiło podejrzenie popełnienia przestępstwa wobec Dziecka;
 - ❖ Dyrektor szkoły powołuje zespół interwencyjny, który zapoznaje się z okolicznościami zdarzenia:
 - prowadzi rozmowę wyjaśniającą z Dzieckiem podejrzanym o doświadczanie krzywdy w obecności psychologa, pedagoga szkolnego, pedagoga specjalnego,
 - prowadzi rozmowę z rodzicem - opiekunem (w przypadku przemocy w rodzinie - z rodzicem/opiekunem niekrzywdzącym) w obecności pedagoga szkolnego/pedagoga specjalnego/psychologa,
 - przedstawia formy i okoliczności krzywdzenia,
 - informuje o zachowaniach lub wypowiedziach Dziecka wskazujących na doświadczenie krzywdzenia,
 - omawia rolę rodzica (opiekuna) w podejmowaniu interwencji (wspieranie Dziecka) - proponuje wsparcie,
 - informuje o ustawowym obowiązku podjęcia interwencji prawnej - informuje o placówkach świadczących pomoc,

- ❖ W przypadku potwierdzenia podejrzenia, że fakt krzywdzenia miał miejsce, na wniosek dyrektora szkoły, właściwy organ wszczyna postępowanie zmierzające do ustalenia planu pomocy Dziecku (zapewnienie mu bezpieczeństwa, wsparcie go przez placówkę, ewentualnie skierowanie go do specjalistycznej placówki wsparcia).
- ❖ Należy ustalić z rodzicem kontrakt zawierający działania eliminujące nieodpowiednie zachowania oraz konsekwencje.
- ❖ Gdy zaplanowane działania nie przyniosą efektu, należy uruchomić procedurę „**Niebieskiej Karty**”.
- ❖ Jeśli będą nieprzestrzegane ustalenia kontraktu lub niewłaściwe wykonywanie władzy rodzicielskiej należy złożyć (równoległe lub niezależnie) wniosek do sądu rodzinnego o wgląd w sytuację Dziecka /rodziny.
- ❖ Dyrektor szkoły może również złożyć zawiadomienie na policję lub do prokuratury.
- ❖ Wszystkie czynności dokumentowane są protokołem, który składa się z wyjaśnień uczestników postępowania.

XII. Zasady i procedura postępowania w przypadku wykorzystywania seksualnego dzieci

Rozumienie zjawiska wykorzystywania seksualnego dzieci

Wykorzystywanie seksualne dzieci jest formą przemocy przejawiającą się na różne sposoby i mającą kilka istotnych cech charakterystycznych, które trzeba zrozumieć, aby zapewnić dzieciom skuteczną ochronę i z powodzeniem zapobiegać wykorzystywaniu. Chociaż badacze proponują różne ujęcia problemu wykorzystywania, powszechnie akceptuje się definicję sformułowaną przez Światową Organizację Zdrowia (1999), która opisuje wykorzystywanie seksualne dzieci jako:

„Włączanie dziecka w aktywność seksualną, której nie jest ono w stanie w pełni zrozumieć i udzielić na nią świadomej zgody lub do której nie jest dojrzałe rozwojowo i na którą nie może się zgodzić w ważny prawnie sposób, albo która jest niezgodna z normami prawnymi lub obyczajowymi danego społeczeństwa. Z wykorzystaniem seksualnym mamy do czynienia, gdy taka aktywność wystąpi między dzieckiem a dorosłym lub innym dzieckiem, jeśli te osoby ze względu na wiek bądź stopień rozwoju pozostają w relacji opieki, zależności lub władzy, a celem takiej aktywności jest zaspokojenie potrzeb innej osoby.”

Symptomy wykorzystania seksualnego dzieci

Należy pamiętać, że początkowe konsekwencje doświadczane przez dzieci wykorzystywane seksualnie – w sferze zarówno fizycznej, jak i psychicznej – są równocześnie oznakami tej formy krzywdzenia, dlatego konieczna jest szczegółowa znajomość objawów wykorzystania seksualnego dzieci i wzmożona czujność, gdy się one pojawiają.

Oznaki wykorzystywania seksualnego dzieci są bardzo **zróżnicowane** z czego wynika, że nie można mówić o zespole dziecka wykorzystywanego czy zbiorze objawów świadczących o wykorzystywaniu. Nie ma objawów, które pozwoliłyby jednoznacznie i z całkowitą pewnością rozpoznać przypadek wykorzystywania seksualnego dziecka. **Objawy w dużej mierze zależą od dziecka.** U niektórych dzieci pewne symptomy występują od samego początku, podczas gdy u innych mogą się one pojawić na późniejszym etapie życia, nawet długo po ustaniu wykorzystania. **Z tego powodu pracownicy powinni pamiętać, że brak objawów nie oznacza, iż dziecko nie padło ofiarą wykorzystywania.**

Należy jednak zwrócić uwagę (między innymi) na powtarzające się infekcje dróg moczowych, trudności w chodzeniu lub siedzeniu, poplamione lub podarte ubranie (bez wiarygodnego wyjaśnienia), skarżenie się dziecka na ból, stan zapalny lub swędzenie okolic intymnych, ból przy oddawaniu moczu, i urazy zewnętrznych narządów płciowych lub okolic odbytu.

Objawy wykorzystywania seksualnego dzieci występujące w sferze emocji i zachowania:

Lp.	Typ konsekwencji	Objawy
-----	------------------	--------

1.	Problemy emocjonalne	Lęki i fobie, nieufność, depresja, wysoki poziom niepokoju, niska samoocena, poczucie winy, wstyd, stygmatyzacja, objawy stresu pourazowego, koszmary senne, nawracające sny, nadmierna czujność, nasilona reakcja lękowa, problem z akceptacją własnego ciała zachowania, autodestrukcyjne, myśli lub próby samobójcze.
2.	Problemy poznawcze	Problemy z koncentracją uwagi, słabe wyniki w nauce
3.	Problemy w relacjach	Niewielu przyjaciół, mniej czasu na zabawę z rówieśnikami, izolacja, deficyt umiejętności społecznych.
4.	Problemy funkcjonalne	Problem ze snem, zmiana nawyków związanych z jedzeniem, utrata kontroli nad zwieraczami: mimowolne moczenie się i zanieczyszczanie się kałem, dolegliwości somatyczne: bóle głowy lub brzucha, nadpobudliwość.

Działania pracownika w związku z podejrzeniem wykorzystywania seksualnego dziecka:

- ❖ **Zapewnij dziecko, że mu wierzysz** - Dziecko musi wiedzieć, że może liczyć na dorosłego, który mu wierzy i który udzieli mu pomocy. Osoba dorosła nie powinna osądzać tego, co mówi dziecko, ani oceniać jego wypowiedzi.
- ❖ **Zachowaj spokój** - Jeśli Twój wyraz twarzy lub zachowanie zdradzą, że jesteś wstrząśnięty, rozgniewany, pełen odrazy czy wytrącony z równowagi, to dziecko może nie powiedzieć ci wszystkiego na temat wykorzystywania, a nawet odwołać to, co powiedziało wcześniej.
- ❖ **Zadbaj o spokojne miejsce, w którym będziesz mógł porozmawiać z dzieckiem na osobności** - Zadbaj o to, by rozmowa z dzieckiem odbyła się na osobności. Wyjaśnij mu, że musisz powiedzieć o tym, co od niego usłyszałeś, osobom, które pomogą mu poradzić sobie z sytuacją. W każdym wypadku poinformuj dziecko, że konieczne jest poinformowanie o wykorzystaniu osób, które zapewnią mu bezpieczeństwo.
- ❖ **Nie składaj obietnic, których nie możesz dotrzymać** - Jeśli złożysz dziecku obietnicę, której nie będziesz mógł dotrzymać, dziecko uzna, że jesteś kolejnym dorosłym, któremu nie można ufać. Chociaż nauczyciel nie ma kompetencji i możliwości, by ochronić dziecko przed krzywdzeniem, może być osobą, która udzieli mu wsparcia, wywierając długotrwały korzystny wpływ na jego życie.
- ❖ **Nie osądzaj sprawcy ani tego, co zrobił** - Jeśli zaczniesz krytykować sprawcę, dziecko może się za nim wstawić i zacząć bronić człowieka, którego w wielu wypadkach kocha. Kiedy dziecko zaczyna bronić sprawcy, często odwołuje to, co wcześniej powiedziało i nie mówi nikomu, jeśli sytuacja wykorzystywania się powtarza.
- ❖ **Natychmiast powiadom Dyrektora** - Zgłoszenie podejrzenia wykorzystania seksualnego dziecka to Twój prawny obowiązek.
- ❖ **Zachowaj dyskrecję** - Zapewnij dziecko, że zajmując się jego sprawą, zachowasz dyskrecję i że o jego sytuacji dowiedzą się tylko osoby, które mogą mu pomóc, a nie wszyscy w Szkole (nauczyciele lub inne dzieci). Dlatego bardzo ważna jest wiedza na temat tego, kogo i w jaki sposób należy powiadomić o sytuacji dziecka.
- ❖ **Powiedz dziecku, co się będzie działo** - Przekaż dziecku jak najwięcej informacji na temat tego, co się wydarzy po ujawnieniu wykorzystywania. Być może nie będziesz umiał odpowiedzieć na wszystkie pytania. Bądź szczery. Jeśli nie znasz odpowiedzi na zadane pytanie, powiedz o tym dziecku.

- ❖ **Nie prowadź dochodzenia** - Zostaw to specjalistom. Kiedy zgromadzisz informacje wystarczające do złożenia zawiadomienia o podejrzeniu wykorzystania seksualnego dziecka, nie zadawaj dziecku dalszych pytań. Zadawanie pytań może stwarzać problemy w późniejszym procesie dochodzenia policyjnego lub prokuratorskiego.
- ❖ **Zapewnij sobie wsparcie** - Informacje ujawnione przez dziecko mogą wywołać u ciebie trudne emocje. Ważne, abyś nie musiał(a) radzić sobie z nimi sam(a). Pomocna może być rozmowa z psychologiem lub pedagogiem lub pedagogiem specjalnym albo ze specjalistą z organizacji działającej w tym obszarze.

Jeśli dziecko nie ujawniło wykorzystywania seksualnego wprost, ale jego wypowiedzi lub zachowania budzą niepokój, że przeżywa trudności lub problemy, nauczyciele powinni się starać:

- ❖ Zapewnić dzieciom przestrzeń do rozmowy o tym, że dzieci i dorośli mają problemy oraz że warto wtedy zwracać się o pomoc.
- ❖ Stworzyć okazję do indywidualnej rozmowy o sprawach, które mogą martwić dziecko.
- ❖ Zamiast narzucać dziecku rozmowę, należy budować z nim relację i dawać mu przestrzeń, tak by wiedziało, że kiedy tylko będzie tego potrzebować, może powiedzieć o swoich problemach i poprosić o pomoc.
- ❖ Uważnie obserwuj zmiany w funkcjonowaniu dziecka. Ważne, aby dyskretnie przyglądać się dziecku i obserwować potencjalne sygnały zagrożenia. Zalecana jest również komunikacja z innymi instytucjami mającymi kontakt z dzieckiem w celu wymiany informacji.

W przypadku podejrzenia, że dziecko jest wykorzystywane seksualnie, pracownik posiadający taką informację zobowiązany jest powiadomić Dyrektora, który powiadamia policję, prokuraturę.

XIII. Procedura interwencji w sytuacji krzywdzenia dziecka w szkole przez pracownika jednostki

Osoba podejrzewająca krzywdzenie dziecka przez pracownika w szkole sporządza notatkę służbową oraz zgłasza problem dyrektorowi szkoły, a w przypadku jego nieobecności wicedyrektorowi.

- ❖ Dyrektor szkoły zapoznaje się z okolicznościami zdarzenia, prowadzi rozmowę wyjaśniającą z pracownikiem szkoły podejrzanym o krzywdzenie, uczniem w obecności psychologa/pedagoga szkolnego/pedagoga specjalnego, jego rodzicami lub prawnymi opiekunami.
- ❖ Z przeprowadzonych rozmów sporządzana jest notatka służbowa.
- ❖ Dyrektor podejmuje decyzję, czy konieczne jest odsunięcie pracownika od bezpośredniej pracy z dziećmi do czasu wyjaśnienia zdarzenia.
- ❖ W przypadku ustalenia, że zachowania pracownika nie noszą miana przestępstwa wobec dziecka (np. krzyk, niestosowne komentarze) dyrektor szkoły przeprowadza rozmowę dyscyplinującą z pracownikiem. Jeśli nie przyniesie ona skutku, podejmuje się kroki zgodnie z kodeksem pracy i innymi przepisami prawa.
- ❖ W przypadku, gdy zagrożone jest zdrowie lub życie ucznia, niezwłocznie przez osobę ujawniającą krzywdzenie powiadamiana jest Policja. Osoba zawiadamiająca wypełnia kartę przebiegu interwencji.
- ❖ W przypadku, gdy doszło do naruszenia praw lub dobra dziecka, dyrektor odsuwa pracownika od wszelkich form kontaktu z wszystkimi dziećmi. W terminie 14 dni kalendarzowych zawiadamia o zdarzeniu rzecznika dyscyplinarnego. Termin ten liczy się od dnia powzięcia informacji o zdarzeniu.

Zawiadomienie rzecznika dyscyplinarnego nie musi być pisemne, dozwolona jest także forma telefoniczna czy też elektroniczna. W treści takiego zawiadomienia warto szczegółowo opisać zdarzenie, na podstawie którego dyrektor wysnuł podejrzenie popełnienia przez nauczyciela przewinienia dyscyplinarnego.

XIV. Procedura interwencji w sytuacji krzywdzenia dziecka w szkole przez rówieśników

- ❖ Osoba podejrzewająca krzywdzenie dziecka w szkole przez rówieśników lub krzywdzone dziecko zgłasza problem do wychowawcy klasy/ psychologa/pedagoga szkolnego/pedagoga specjalnego.
- ❖ Wychowawca wraz z pedagogiem/ psychologiem powinien przeprowadzić rozmowę z osobą poszkodowaną oraz z dzieckiem/dziećmi oskarżonymi o krzywdzenie swojego kolegi, bądź koleżanki, dbając jednak, by ujawnienie sprawy nie wpłynęło na dobro ofiary.
- ❖ Po przeprowadzeniu takich rozmów wychowawca wraz z pedagogiem/psychologiem powinien opracować plan pomocowy dziecku – ofierze i dziecku – sprawcy.
- ❖ W przypadku bardziej skomplikowanym psycholog/pedagog szkolny/pedagog specjalny powinien zgłosić problem do dyrektora szkoły.
- ❖ Dyrektor powołuje zespół wychowawczy, w skład, którego wchodzi: wychowawca, pedagog, pedagog specjalny, psycholog, dyrektor szkoły oraz inni nauczyciele, pracownicy szkoły, którzy znają problem i mogą przyczynić się do jego rozwiązania.

XV. Procedura postępowania wobec ucznia, który stał się ofiarą czynu karalnego

- ❖ Jeżeli zachodzi potrzeba należy udzielić pierwszej pomocy przedmedycznej wezwać pogotowie.
- ❖ Niezwłocznie powiadomić o fakcie dyrektora szkoły/wicedyrektora.
- ❖ Powiadomić rodziców ucznia.
- ❖ Osoba będąca świadkiem zdarzenia powinna zabezpieczyć ewentualne dowody przestępstwa (np. ostre przedmioty, przedmioty pochodzące z kradzieży).
- ❖ Niezwłoczne wezwanie policji w przypadku, kiedy istnieje konieczność profesjonalnego zabezpieczenia śladów przestępstwa, ustalenia okoliczności i ewentualnych świadków zdarzenia.

W przypadku znalezienia na terenie szkoły broni, materiałów wybuchowych, innych niebezpiecznych substancji lub przedmiotów, należy zapewnić bezpieczeństwo przebywającym na terenie szkoły osobom, uniemożliwić dostęp osób postronnych do tych przedmiotów i wezwać policję - tel. 997 lub 112.

XVI. Procedury ochrony dzieci przed treściami szkodliwymi i zagrożeniami w sieci Internet oraz utrwalonymi w innej formie

W przypadkach wystąpienia incydentu naruszenia bezpieczeństwa, zwłaszcza wobec naruszenia prawa, działania szkoły cechuje otwartość w działaniu, szybka identyfikacja problemu — określenie szkodliwych lub niezgodnych z prawem zachowań - i jego rozwiązywanie adekwatnie do poziomu zagrożenia, jakie wywołało w szkole. Dyrektor Szkoły oraz nauczyciele w swoich działaniach uwzględniają kontekst indywidualnych przypadków, szkolne i środowiskowe tło oraz reagują adekwatnie do poziomu odpowiedzialności i winy ucznia.

W szkole stosuje się obligatoryjne działania interwencyjne w przypadku cyberprzemocy i stalkingu, będące następstwem wystąpienia zagrożenia:

- ❖ **działania wobec aktu/zdarzenia** - opis przypadku, ustalenie okoliczności zdarzenia, zabezpieczenie dowodów oraz monitoring pointinterwencyjny;
- ❖ **działania wobec uczestników zdarzenia** (ofiara - sprawca - świadek, rodzice);
- ❖ **działania wobec instytucji/organizacji/służb pomocowych i współpracujących** – Policji, wymiaru sprawiedliwości, służb społecznych.

Informacja o tym, że w szkole doszło do cyberprzemocy, może pochodzić z różnych źródeł. Osobą zgłaszającą fakt prześladowania może być **poszkodowany** uczeń, jego **rodzice** lub inni **uczniowie** – świadkowie zdarzenia, nauczyciele.

Dopuszcza się anonimowe zawiadomienia o aktach przemocy na terenie szkoły, w tym także faktu cyberprzemocy

Sposób postępowania

- ❖ Osoba posiadająca wiedzę o zajściu powinna przekazać informację wychowawcy klasy, który informuje o fakcie pedagoga szkolnego, pedagoga specjalnego, psychologa i dyrektora.
- ❖ Pedagog szkolny, pedagog specjalny, psycholog i dyrektor wspólnie z wychowawcą powinni dokonać analizy zdarzenia i zaplanować dalsze postępowanie.
- ❖ Do zadań szkoły należy także ustalenie okoliczności zdarzenia i ewentualnych świadków.
- ❖ Nauczyciel informatyki w procedurze interwencyjnej, o ile to możliwe, zabezpiecza dowody i ustala tożsamość sprawcy cyberprzemocy.

Zabezpieczenie dowodów

- ❖ Wszelkie dowody cyberprzemocy powinny zostać zabezpieczone i zarejestrowane. Należy zanotować datę i czas otrzymania materiału, treść wiadomości oraz, jeśli to możliwe, dane nadawcy (nazwę użytkownika, adres e-mail, numer telefonu komórkowego itp.) lub adres strony www, na której pojawiły się szkodliwe treści czy profil.
- ❖ Zabezpieczenie dowodów nie tylko ułatwi dalsze postępowanie dostawcy usługi (odnalezienie sprawcy, usunięcie szkodliwych treści z serwisu), ale również stanowi materiał, z którym powinny zapoznać się wszelkie zaangażowane w sprawę osoby: dyrektor, pedagog szkolny, pedagog specjalny, psycholog, rodzice, policja, jeśli doszło do złamania prawa.

- ❖ Szkoła podejmuje działania mające na celu identyfikację sprawcy cyberprzemocy.
- ❖ W sytuacji, kiedy ustalenie sprawcy nie jest możliwe, przy współudziale rodziców (opiekunów prawnych) należy skontaktować się z dostawcą usługi w celu usunięcia z sieci kompromitujących lub krzywdzących materiałów.
- ❖ W przypadku, gdy zostało złamane prawo, a tożsamości sprawcy nie udało się ustalić należy bezwzględnie skontaktować się z policją

Działania wobec sprawcy cyberprzemocy

- ❖ W przypadku, gdy sprawca cyberprzemocy jest znany i jest on uczniem szkoły, psycholog, pedagog szkolny, pedagog specjalny powinien podjąć następujące działania:
 - przeprowadzić rozmowę z uczniem, której celem jest ustalenie okoliczności zajścia, wspólnie zastanowić się nad jego przyczynami i poszukać rozwiązania sytuacji konfliktowej;
 - omówić z uczniem skutki jego postępowania i poinformować o konsekwencjach regulaminowych, które zostaną wobec niego zastosowane;
 - zobowiązać sprawcę do zaprzestania swojego działania i usunięcia z Sieci szkodliwych materiałów;
 - ustalić ze sprawcą sposób zadośćuczynienia wobec ofiary cyberprzemocy.
- ❖ Jeśli w zdarzeniu brała udział większa grupa uczniów, należy rozmawiać z każdym z nich z osobna, zaczynając od lidera grupy.
- ❖ Nie należy konfrontować sprawcy i ofiary cyberprzemocy.
- ❖ Rodzice sprawcy zostają poinformowani o przebiegu zdarzenia i zapoznani ze zgromadzonym materiałem, a także z decyzją w sprawie dalszego postępowania i podjętych przez szkołę środków dyscyplinarnych wobec ich dziecka.
- ❖ We współpracy z rodzicami można opracować projekt kontraktu dla dziecka, określającego zobowiązania ucznia, rodziców i przedstawiciela szkoły oraz konsekwencje nieprzestrzegania przyjętych wymagań i terminy realizacji zadań zawartych w umowie.
- ❖ Wobec sprawcy cyberprzemocy szkoła stosuje kary zawarte w statucie szkoły.

Działania wobec ofiary cyberprzemocy

- ❖ Ofiara cyberprzemocy otrzymuje w szkole pomoc psychologiczno-pedagogiczną udzielaną przez pedagoga, pedagoga specjalnego lub psychologa szkolnego.
- ❖ W strategii działań pomocowych uczeń- ofiara powinien otrzymać wsparcie psychiczne oraz poradę, jak ma się zachować, aby zapewnić sobie poczucie bezpieczeństwa i nie doprowadzić do eskalacji prześladowania.
- ❖ Po zakończeniu interwencji wychowawca wraz z osobą udzielającą pomocy monitorują sytuację ucznia, sprawdzając, czy nie są wobec niego podejmowane dalsze działania przemocowe bądź odwetowe ze strony sprawcy.
- ❖ Rodzice dziecka będącego ofiarą cyberprzemocy zostają poinformowani o problemie, podjętych działaniach szkoły i w miarę potrzeb, otrzymują wsparcie i pomoc specjalistów.
- ❖ Opieką psychologiczno- pedagogiczną otacza szkoła świadków zdarzenia uczestniczących w ustalaniu przebiegu zajścia.
- ❖ Osoba, której uczeń zaufał informując o cyberprzemocy, ma obowiązek postępować tak, by swoim zachowaniem i działaniem nie narazić świadka zgłaszającego problem.
- ❖ Osoby uczestniczące w wyjaśnieniach zdarzenia (wychowawca, pedagog, pedagog specjalny, psycholog, dyrektor) zobowiązane są do sporządzenia notatki służbowej z rozmów ze sprawcą, poszkodowanym, ich rodzicami oraz świadkami zdarzenia.

- ❖ Jeśli zostały zabezpieczone dowody cyberprzemocy, należy je również włączyć do dokumentacji pedagogicznej (wydruki, opis, itp.).
- ❖ Jeśli rodzice sprawcy cyberprzemocy odmawiają współpracy lub nie stawiają się do szkoły, a uczeń nie zaniechał dotychczasowego postępowania, dyrektor szkoły powinien pisemnie powiadomić o zaistniałej sytuacji sąd rodzinny, szczególnie jeśli do szkoły napływają informacje o innych przejawach demoralizacji dziecka.
- ❖ W sytuacji, gdy szkoła wykorzysta wszystkie dostępne jej środki wychowawcze (rozmowa z rodzicami, konsekwencje regulaminowe wobec ucznia, spotkania z pedagogiem, itp.), a ich zastosowanie nie przynosi pożądanych rezultatów, dyrektor powinien zwrócić się do sądu rodzinnego z zawiadomieniem o podjęcie odpowiednich środków wynikających z ustawy o postępowaniu w sprawach nieletnich.
- ❖ W przypadku szczególnie drastycznych aktów agresji z naruszeniem prawa, dyrektor szkoły zobowiązany jest zgłosić te fakty policji i do sądu rodzinnego.

Współpraca z Policją

W ramach ogólnej współpracy szkoły z policją mogą być organizowane:

- ❖ spotkania pedagogów szkolnych, nauczycieli, dyrektora szkoły z zaproszonymi specjalistami ds. nieletnich dotyczące zagrożeń cyberprzemocą w środowisku lokalnym.
- ❖ spotkania młodzieży szkolnej z udziałem policjantów m.in. na temat odpowiedzialności nieletnich za popełniane czyny karalne, na temat zasad bezpieczeństwa oraz sposobów unikania zagrożeń związanych z cyberprzemocą.
- ❖ wspólny udział (szkoły i policji) w lokalnych programach profilaktycznych, związanych z zapewnieniem bezpieczeństwa uczniom oraz zapobieganiem przemocy/cyberprzemocy i przestępczością nieletnich.

Zagrożenia związane z nieodpowiedzialnymi wyzwaniem na portalach społecznościowych

Ochrona uczniów przed nieodpowiedzialnymi wyzwaniem na portalach społecznościowych to ważne zadanie, które wymaga współpracy szkoły, rodziców i społeczności szkolnej. W przypadku, gdy uczniowie uczestniczą w nieodpowiedzialnych wyzwaniach na portalach społecznościowych, szkoła powinna podjąć szybkie i skuteczne działania w celu zaradzenia problemowi.

- ❖ **Natychmiastowe środki zaradcze:**
 - Skontaktuj się z uczniami, którzy są zaangażowani w nieodpowiedzialne wyzwania, aby zrozumieć, dlaczego uczestniczą w tych działaniach.
 - Przeprowadź rozmowy indywidualne, aby ocenić ich świadomość konsekwencji i edukować ich na temat potencjalnych zagrożeń.
- ❖ **Zawiadomienie rodziców:**
 - Poinformuj rodziców o zaistniałej sytuacji. Zapewnij im pełną informację na temat działań ich dzieci w Internecie.
 - Zaproponuj spotkanie, aby omówić sytuację i wspólnie opracować plan działania.
- ❖ **Wsparcie psychologiczne:**
 - Wspieraj uczniów emocjonalnie i psychologicznie, zwłaszcza jeśli uczestnictwo w nieodpowiedzialnych wyzwaniach miało negatywny wpływ na ich samopoczucie.
 - Skieruj ich do specjalistów, jeśli będzie to konieczne.
- ❖ **Edukacja i świadomość:**

- Zorganizuj specjalne lekcje edukacji medialnej, aby uświadomić uczniom konsekwencje ich działań online.
 - Zachęć do wspólnego refleksyjnego spojrzenia na używanie mediów społecznościowych i konieczność odpowiedzialnego korzystania z nich.
- ❖ **Korekta zachowań:**
- Wprowadź korekcyjne środki, takie jak ograniczenie dostępu do mediów społecznościowych w szkole, jeśli to konieczne.
 - Stosuj kary lub nagrody w zależności od konkretnych okoliczności, aby podkreślić znaczenie odpowiedzialnego zachowania.
- ❖ **Współpraca z platformami społecznościowymi:**
- Zgłoś nieodpowiedzialne działania do administratorów platform społecznościowych.
 - Współpracuj z przedstawicielami tych platform w celu podjęcia dodatkowych kroków w kierunku ochrony uczniów.
- ❖ **Zaplanowane działania prewencyjne:**
- Wprowadź stałe programy edukacyjne dotyczące bezpiecznego korzystania z mediów społecznościowych.
 - Regularnie monitoruj aktywność uczniów online i podejmuj działania prewencyjne przed pojawieniem się nieodpowiedzialnych zachowań.
- ❖ **Współpraca z lokalnymi organami ścigania:** W przypadku poważnych naruszeń lub sytuacji wymagających ścigania prawnego, współpracuj z lokalnymi organami ścigania.
- ❖ **Przeciwdziałanie presji społecznej:**
- Przeciwdziałaj presji społecznej, tworząc atmosferę akceptacji i wsparcia w szkole.
 - Zachęcaj uczniów do dzielenia się pozytywnymi treściami online, aby skierować uwagę na konstruktywne aspekty mediów społecznościowych.
- ❖ **Opracowanie polityki szkolnej:**
- Aktualizuj politykę szkolną dotyczącą korzystania z mediów społecznościowych, uwzględniając nowe wyzwania i zagrożenia.
 - Konsultuj się z nauczycielami, uczniami i rodzicami w celu stworzenia skutecznych wytycznych.
 - Ważne jest, aby działać kompleksowo, angażując zarówno uczniów, jak i rodziców, oraz współpracując z lokalnymi społecznościami w celu skutecznej prewencji i zarządzania sytuacją.

Ważne jest, aby działać kompleksowo, angażując zarówno uczniów, jak i rodziców, oraz współpracując z lokalnymi społecznościami w celu skutecznej prewencji i zarządzania sytuacją.

XVII. Procedura Niebieskie Karty

Procedura „Niebieskie Karty” jest procedurą interwencji obejmującą działania wielu służb, mającą na celu zatrzymanie przemocy domowej oraz zapewnienie bezpieczeństwa osobie podejrzaney, że jest dotknięta przemocą domową. Członkowie grupy diagnostyczno-pomocowej, współpracując ze sobą

opracowują plan pomocy dostosowany do potrzeb rodziny, udzielając jej wszechstronnego i kompleksowego wsparcia w jego realizacji.

Podmiotami zobowiązanymi do działania w ramach procedury „Niebieskie Karty” są przedstawiciele:

- ❖ jednostek pomocy społecznej,
- ❖ gminnych komisji rozwiązywania problemów alkoholowych,
- ❖ Policji,
- ❖ oświaty,
- ❖ ochrony zdrowia.

Wymienione podmioty są uprawnione i zarazem zobowiązane do prowadzenia procedury „Niebieskie Karty” w każdym przypadku uzasadnionego podejrzenia zaistnienia przemocy w rodzinie.

Procedura „Niebieskie Karty” nakłada na szkołę określone zadania w przypadku uzasadnionego podejrzenia o stosowanie wobec ucznia przemocy domowej, jeżeli np. uczeń:

- ❖ Ma ślady przemocy fizycznej – ślady uderzeń, oparzeń, siniaki, rany, często zdarzające się opuchlizny, złamania, zwichnięcia itd.,
- ❖ Ma ślady przemocy psychicznej – moczenie, nadmierna potliwość, bóle, zaburzenia mowy związane z napięciem nerwowym itd.,
- ❖ Przejawia trudności w nawiązywaniu kontaktu, niską samoocenę, wycofanie, lęki, depresję, płaczliwość, zachowania destrukcyjne, agresję, apatię, nieufność, uzależnianie się od innych, zastraszenie, unikanie rozmów itd.,
- ❖ Ma brudny strój, nieodpowiedni do pory roku, rozwój, wzrost i wagę nieadekwatne do wieku, nie korzysta z pomocy lekarza mimo przewlekłej choroby itd.

Procedurę Niebieskie Karty należy wszcząć na podstawie samego uzasadnionego podejrzenia zaistnienia przemocy w rodzinie chociażby nieopartego żadnymi dowodami (art. 9d ust. 4 ustawy), ale już dalsze prowadzenie procedury wymaga uzasadnionego podejrzenia stosowania przemocy wobec członków rodziny (art. 9d ust. 2 ustawy).

Pracownik zauważający niepokojące symptomy lub będący świadkiem krzywdzenia ma obowiązek reagować. W takim przypadku pracownik zobowiązany jest poinformować Dyrekcję, wychowawcę ucznia oraz psychologa/pedagoga specjalnego/pedagoga szkolnego o zaistniałej sytuacji.

Procedura Niebieskie Karty:

- ❖ „Niebieską Kartę” zakłada pierwsza osoba, która powzięła informacje o podejrzeniu przemocy - dyrektor szkoły, nauczyciel, pedagog szkolny, pedagog specjalny, psycholog, wychowawca, który stwierdza, że w rodzinie ucznia dochodzi do przemocy. (Decyzję o założeniu Niebieskiej Karty warto skonsultować z gronem pedagogicznym lub zespołem wychowawczym);
- ❖ Wszczęcie procedury następuje poprzez wypełnienie formularza „Niebieska Karta – A” w obecności osoby, co do której istnieje podejrzenie, że jest dotknięta przemocą w rodzinie;
- ❖ W przypadku podejrzenia stosowania przemocy w rodzinie wobec niepełnoletniego ucznia, czynności podejmowane i realizowane w ramach procedury, przeprowadza się w obecności rodzica, opiekuna prawnego lub faktycznego. Jeżeli osobami, wobec których istnieje podejrzenie, że stosują przemoc w rodzinie wobec dziecka są rodzice, opiekunowie prawni lub faktyczni, działania z udziałem ucznia przeprowadza się w obecności pełnoletniej osoby najbliższej.
- ❖ Działania z udziałem ucznia, co do którego istnieje podejrzenie, że jest dotknięty przemocą w rodzinie, powinny być prowadzone w miarę możliwości w obecności pedagoga szkolnego, pedagoga specjalnego lub psychologa. Po wypełnieniu formularza „Niebieska Karta – A” osobie, co do której istnieje podejrzenie, że jest dotknięta przemocą w rodzinie, przekazuje się formularz „Niebieska Karta –B”;
- ❖ W przypadku, gdy przemoc w rodzinie dotyczy niepełnoletniego ucznia, formularz „Niebieska Karta – B” przekazuje się rodzicowi, opiekunowi prawnemu lub faktycznemu albo osobie, która zgłosiła podejrzenie stosowania przemocy w rodzinie (formularza „Niebieska Karta – B” nie przekazuje się osobie, wobec której istnieje podejrzenie, że stosuje przemoc w rodzinie);
- ❖ Wypełniony formularz „Niebieska Karta –A” szkoła przekazuje przewodniczącemu Zespołu Interdyscyplinarnego ds. Przeciwdziałania Przemocy Domowej w Gnieźnie, w terminie nie później niż 7 dni od wszczęcia procedury.

Podstawa prawna:

- ❖ Ustawa z dnia 29 lipca 2005 r. o przeciwdziałaniu przemocy domowej (t. j. Dz. U. z 2021 r. poz. 1249 ze zm.)
- ❖ Rozporządzenie Rady Ministrów z dnia 6 września 2023 r. w sprawie procedury "Niebieskie Karty" oraz wzorów formularzy "Niebieska Karta".

XVIII. Ważne telefony i adresy

- ❖ **Telefon Zaufania** - 19 288 (linia dostępna od poniedziałku do piątku w godz. 20:00 - 08:00; w soboty, niedziele i święta - całodobowo);

- ❖ **Ogólnopolskie Pogotowie dla Ofiar Przemocy w Rodzinie „Niebieska Linia”** – tel. 800 120 002 (linia dostępna 24 godziny na dobę i przez siedem dni w tygodniu) oraz e-mail: niebieskalinia@niebieskalinia.info;
- ❖ **Ogólnopolskie Pogotowie dla Ofiar Przemocy w Rodzinie „Niebieska Linia” Instytutu Psychologii Zdrowia** – tel. (22) 668 70 00 oraz 116 123 (linia dostępna 24 godziny na dobę i przez siedem dni w tygodniu);
- ❖ **Fundacja Feminoteka** - Telefon przeciwprzemocowy dla kobiet doświadczających przemocy (w tym kobiet transseksualnych) – tel. 888 88 33 88 (telefon czynny od poniedziałku do piątku w godz. 11 – 19);
- ❖ **Centrum Praw Kobiet** – tel. 800 107 777 (telefon interwencyjny czynny całą dobę; po połączeniu należy wybrać 1 i potem 3);
- ❖ **Fundacja Dajemy Dzieciom Siłę** – Telefon zaufania dla dzieci i młodzieży – tel. 116 111 (linia dostępna 24 godziny na dobę i przez siedem dni w tygodniu) oraz Telefon dla rodziców i nauczycieli, którzy potrzebują wsparcia i informacji w zakresie przeciwdziałania i pomocy psychologicznej dzieciom przeżywającym kłopoty i trudności takie jak: agresja i przemoc w szkole – tel. 800 100 100 (linia czynna od poniedziałku do piątku, w godz. 12 – 15);
- ❖ **Dziecięcy Telefon Zaufania Rzecznika Praw Dziecka** – tel. 800 12 12 12 (linia dostępna 24 godziny na dobę i przez siedem dni w tygodniu);
- ❖ **Anonimowa Policyjna Linia Specjalna „Zatrzymaj Przemoc”** – tel. 800 120 148 – (bezpłatna linia dostępna 24 godziny na dobę i przez siedem dni w tygodniu);
- ❖ **Linia wsparcia psychologicznego Polskiego Czerwonego Krzyża** – tel. (22) 230 22 07 (linia dostępna od poniedziałku do piątku w godz. 16 – 20);
- ❖ **Bezpłatna aplikacja mobilna „Twój parasol”** – <https://twojparasol.com/>.

LISTA JEDNOSTEK NIEODPŁATNEGO PORADNICTWA NA TERENIE POWIATU GNIĘŹNIEŃSKIEGO

Nazwa	Dane kontaktowe	Zakres poradnictwa
Powiatowe Centrum Pomocy Rodzinie w Gnieźnie Punkt Interwencji Kryzysowej	ul. H. Sienkiewicza 12 a 62-200 Gniezno www.pcpr.powiat-gniezno.pl pcpr@powiat-gniezno.pl	Poradnictwo rodzinne i psychologiczne: - diagnozowanie problemów emocjonalnych dzieci umieszczonych w pieczy, - poradnictwo psychologiczne w trudnościach wychowawczych - interwencja psychologiczna w trudnościach wychowawczych
Miejski Ośrodek Pomocy Społecznej w Gnieźnie	ul. Dworcowa 7 62-200 Gniezno www.mops.gniezno.pl mops@mops.gniezno.pl	Konsultacje i wsparcie dla rodzin, małżeństw i osób doświadczających przemocy oraz dzieci i młodzieży w rodzinach z problemem uzależnień i przemocy w rodzinie
Poradnia Psychologiczno-Pedagogiczna w Gnieźnie	ul. Wyszyńskiego 4 62-200 Gniezno www.ppp.powiat-gniezno.pl poradnia@ppp.powiat-gniezno.pl	Udzielanie pomocy psychologiczno-pedagogicznej w tym pomocy logopedycznej, pomocy w wyborze kierunku kształcenia i zawodu, dzieciom i młodzieży uczącej się, a także udzielanie pomocy psychologiczno-pedagogicznej, związanej z wychowaniem i kształceniem dzieci i młodzieży, rodzicom i nauczycielom
Zespół Interdyscyplinarny do Spraw Przeciwdziałania Przemocy w Rodzinie	ul. Dworcowa 7 62-200 Gniezno www.mops.gniezno.pl mops@mops.gniezno.pl	Pomoc w zakresie przemocy w rodzinie, niebieska karta

XIX. Monitoring stosowania Standardów Ochrony Małoletnich

Dyrektor Szkoły Podstawowej nr 9 im. Mieszka I w Gnieźnie **wyznacza pedagoga szkolnego, pedagoga specjalnego, psychologa, nauczyciela informatyki** jako osoby odpowiedzialne za Standardy Ochrony Małoletnich. Do obowiązków wyżej wymienionych osób należy:

- ❖ monitorowanie realizacji Standardów,
- ❖ reagowanie na sygnały naruszenia niniejszych Standardów,
- ❖ prowadzenie rejestru zgłoszeń,
- ❖ proponowanie zmian w niniejszych standardach.

Osoby, o których mowa w niniejszym rozdziale zobowiązane są przeprowadzać raz w roku ankietę monitorującą poziom realizacji wewnętrznych procedur ochrony dzieci przez krzywdzeniem. Pracownicy szkoły mogą proponować zmiany w procedurach oraz wskazywać naruszenia procedur. Pedagog szkolny, pedagog specjalny, psycholog, nauczyciel informatyki dokonują opracowania wypełnionych przez pracowników szkoły ankiet. Sporządzają na tej podstawie raport z monitoringu, który następnie przekazują Dyrektorowi Szkoły.

Dyrektor Szkoły Podstawowej nr 9 im. Mieszka I w Gnieźnie w razie potrzeby wprowadza do Standardów niezbędne zmiany i ogłasza pracownikom szkoły nowe brzmienie. Podczas zebrań rady pedagogicznej Dyrektor Szkoły oraz pedagog szkolny, pedagog specjalny, psycholog, nauczyciel informatyki przypominają pracownikom o obowiązujących w szkole procedurach oraz zasadach.

Dyrektor co najmniej raz na dwa lata dokonuje oceny standardów w celu zapewnienia ich dostosowania do aktualnych potrzeb oraz zgodności z obowiązującymi przepisami. Wnioski z przeprowadzonej oceny należy pisemnie udokumentować.

